

แนวทางการยืมใช้พัสดุ

ของทางราชการ

โรงพยาบาลสิงห์บุรี จังหวัดสิงห์บุรี

กลุ่มภารกิจด้านอำนวยการ

กลุ่มงานพัสดุ

แนวทางการขอยืมพัสดุของโรงพยาบาลสิงห์บุรี

เพื่อให้หน่วยงานภายในและภายนอกโรงพยาบาลสิงห์บุรีทราบหลักเกณฑ์และวิธีปฏิบัติในการขอยืมพัสดุหรือทรัพย์สินของทางราชการไปใช้ปฏิบัติงานให้เป็นไปอย่างถูกต้องและเป็นไปตามระเบียบกระทรวงการคลังว่าด้วยการจัดซื้อจัดจ้างและการบริหารพัสดุภาครัฐ พ.ศ. ๒๕๖๐ ส่วนที่ ๒ การยืม

ส่วนที่ ๒ การยืมตามระเบียบกระทรวงการคลังว่าด้วยการจัดซื้อจัดจ้างและการบริหารพัสดุภาครัฐ พ.ศ. ๒๕๖๐

ข้อ ๒๐๗ การให้ยืม หรือนำพัสดุไปใช้ในกิจการ ซึ่งมีค่าใช้จ่ายเพื่อประโยชน์ของทางราชการ จะกระทำมิได้

ข้อ ๒๐๘ การยืมพัสดุประเภทใช้คงรูป ให้ผู้ยืมทำหลักฐานการยืมเป็นลายลักษณ์อักษรแสดงผล และกำหนดวันส่งคืน โดยมีหลักเกณฑ์ดังต่อไปนี้

(๑) การยืมระหว่างหน่วยงานของรัฐ จะต้องได้รับอนุมัติจากหัวหน้าหน่วยงานของรัฐผู้ให้ยืม

(๒) การให้บุคคลยืมใช้ภายในสถานที่ของหน่วยงานของรัฐเดียวกัน จะต้องได้รับอนุมัติจากหัวหน้าหน่วยงานซึ่งรับผิดชอบพัสดุนั้น แต่ถ้ายืมไปใช้นอกสถานที่ของหน่วยงานของรัฐ ต้องได้รับอนุมัติจากหัวหน้าหน่วยงานของรัฐ

ข้อ ๒๐๙ ผู้ยืมพัสดุประเภทใช้คงรูปจะต้องนำพัสดุนั้นมาส่งคืนไว้ในสภาพที่ใช้การได้เรียบร้อยหากเกิดชำรุดเสียหาย หรือใช้การไม่ได้หรือสูญหายไป ให้ผู้ยืมจัดการแก้ไขซ่อมแซมให้คงสภาพเดิม โดยเสียค่าใช้จ่ายของตนเองหรือชดใช้เป็นพัสดุประเภท ชนิด ขนาด ลักษณะและคุณภาพอย่างเดียวกัน หรือชดใช้เป็นเงินตามราคาที่เป็นอยู่ในขณะยืม โดยมีหลักเกณฑ์ดังนี้

(๑) ราชการส่วนกลาง และราชการส่วนภูมิภาค ให้เป็นไปตามหลักเกณฑ์ที่กระทรวงการคลังกำหนด

(๒) ราชการส่วนท้องถิ่น ให้เป็นไปตามหลักเกณฑ์ที่กระทรวงมหาดไทย กรุงเทพมหานคร หรือเมืองพัทยา แล้วแต่กรณีกำหนด

(๓) หน่วยงานของรัฐอื่น ให้เป็นไปตามหลักเกณฑ์ที่หน่วยงานของรัฐนั้นกำหนด

ข้อ ๒๑๐ การยืมพัสดุประเภทใช้สิ้นเปลืองระหว่างหน่วยงานของรัฐ ให้กระทำได้เฉพาะเมื่อหน่วยงานของรัฐผู้ยืมมีความจำเป็นต้องใช้พัสดุนั้นเป็นการรีบด่วน จะดำเนินการจัดทำได้ไม่ทันการ และหน่วยงานของรัฐผู้ให้ยืมมีพัสดุนั้น ๆ พอที่จะให้ยืมได้โดยไม่เป็นการเสียหายแก่หน่วยงานของรัฐของตน และมีหลักฐานการยืมเป็นลายลักษณ์อักษร ทั้งนี้โดยปกติหน่วยงานของรัฐผู้ยืมจะต้องจัดหาพัสดุเป็นประเภท ชนิด และปริมาณเช่นเดียวกันส่งคืนให้หน่วยงานของรัฐผู้ให้ยืม

ข้อ ๒๑๑ เมื่อครบกำหนดยืม ให้ผู้ให้ยืมหรือผู้รับหน้าที่แทนมีหน้าที่ติดตามทวงพัสดุที่ให้ยืมไปคืนภายใน ๗ วัน นับแต่วันครบกำหนด

คำนิยาม

“**พัสดุ**” หมายถึง พัสดุประเภทใช้คงรูป และพัสดุประเภทใช้สิ้นเปลือง

“**พัสดุประเภทใช้คงรูป**” หมายถึง พัสดุที่มีลักษณะคงทนถาวร อายุการใช้งานยืนนานไม่สิ้นเปลืองหมดไป หรือเปลี่ยนสภาพไปในระยะเวลาอันสั้น เมื่อเกิดความชำรุดเสียหายแล้วสามารถซ่อมแซมให้ใช้งานได้ดังเดิม ได้แก่ครุภัณฑ์สำนักงาน ครุภัณฑ์คอมพิวเตอร์ เป็นต้น

“**พัสดุประเภทใช้สิ้นเปลือง**” หมายถึง พัสดุที่มีลักษณะโดยสภาพเมื่อใช้งานแล้ว สิ้นเปลืองหมดไปหรือไม่คงสภาพเดิมอีกต่อไป เช่น วัสดุสำนักงาน วัสดุคอมพิวเตอร์ เป็นต้น

“**ผู้ยืม**” หมายถึง บุคลากรของหน่วยงาน ได้แก่ ข้าราชการ ลูกจ้างประจำ และพนักงานราชการซึ่งปฏิบัติงานในสถานที่เดียวกันกับหน่วยงานผู้ให้ยืม หรือบุคคลภายนอก ซึ่งยืมพัสดุไปเพื่อใช้ประโยชน์ของทางราชการ

“**ผู้ให้ยืม**” หมายถึง หัวหน้าหน่วยงานของรัฐ หรือผู้ได้รับมอบอำนาจจากผู้ว่าราชการจังหวัดในฐานะหัวหน้าหน่วยงานของรัฐของราชการส่วนภูมิภาค

แนวทางการปฏิบัติในการยืมและคืนพัสดุของทางราชการ

๑. การยืมพัสดุ

ให้ผู้ยืมทำหลักฐานการยืมเป็นลายลักษณ์อักษรแสดงเหตุผลความจำเป็นและสถานที่ที่จะนำพัสดุไปใช้และกำหนดเวลาที่ส่งคืน พร้อมระบุชื่อ ตำแหน่ง และหน่วยงานของผู้ยืมให้ชัดเจน

๑.๑ การยืมระหว่างหน่วยงาน จะต้องได้รับอนุมัติจากหัวหน้าหน่วยงานของรัฐ หรือผู้มีอำนาจอนุมัติเป็นผู้อนุมัติ

๑.๒ การให้บุคคลยืม

(๑) ยืมใช้ภายในสถานที่หน่วยงานเดียวกัน ให้หัวหน้าหน่วยงานที่รับผิดชอบพัสดุนั้นเป็นผู้อนุมัติได้แก่ หัวหน้าเจ้าหน้าที่ หรือผู้ที่ได้รับแต่งตั้งเป็นหัวหน้าเจ้าหน้าที่ของหน่วยงาน

(๒) ยืมใช้นอกสถานที่หน่วยงาน จะต้องได้รับอนุมัติจากหัวหน้าหน่วยงานของรัฐหรือผู้ได้รับมอบอำนาจจากผู้ว่าราชการจังหวัดในฐานะหัวหน้าหน่วยงานของรัฐของราชการส่วนภูมิภาค

๑.๓ การให้บุคคลภายนอกยืมใช้การยืมใช้ดังกล่าวจะต้องเป็นไปเพื่อประโยชน์ของทางราชการเท่านั้น และต้องได้รับอนุมัติจากหัวหน้าหน่วยงานของรัฐ หรือผู้ได้รับมอบอำนาจจากผู้ว่าราชการจังหวัดในฐานะหัวหน้าหน่วยงานของรัฐของราชการส่วนภูมิภาค โดยจัดทำเป็นหนังสือแล้วแต่กรณี

๑.๔ หน่วยงานผู้ให้ยืมพิจารณาอนุญาตหรือไม่อนุญาตให้ยืม และแจ้งกลับหน่วยงานผู้ประสงค์ที่จะยืมเพื่อทราบ

๑.๕ เมื่อครบกำหนดยืม ให้ผู้ให้ยืมหรือผู้รับหน้าที่แทนติดตามทวงพัสดุที่ให้ยืมไปคืนภายใน ๗ วัน นับแต่วันครบกำหนด

๑.๖ หากผู้ยืมมีความประสงค์ที่จะยืมพัสดุด่อ ให้ทำหลักฐานการยืมใหม่ทุกครั้ง

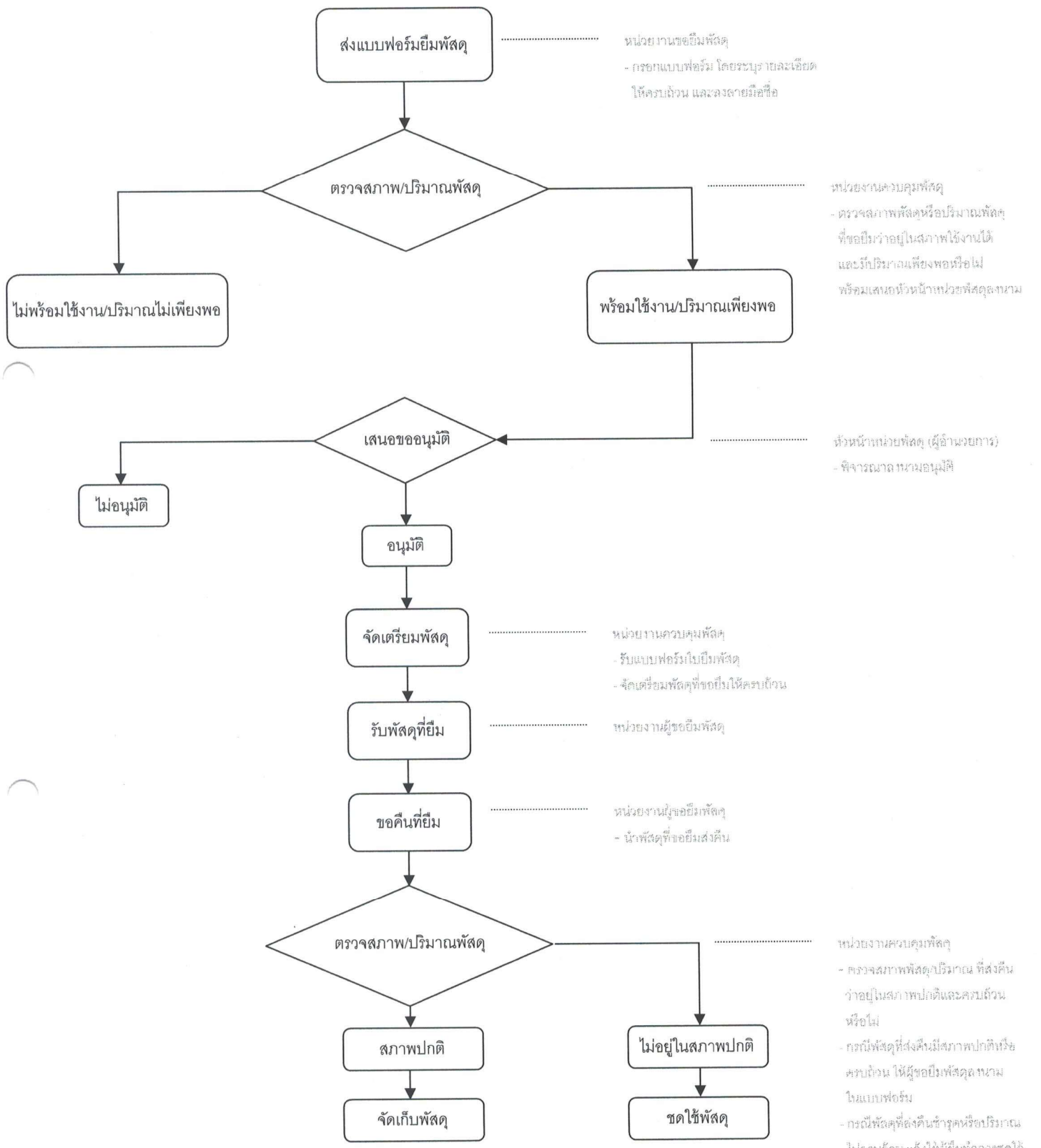
๒. การคืนพัสดุ

๒.๑ พักใช้ประเภทใช้คงรูป ผู้ยืมจะต้องนำพัสดุนั้นมาส่งคืนในสภาพที่ใช้การได้เรียบร้อย หากเกิดชำรุดเสียหาย หรือใช้การไม่ได้หรือสูญหายไป ให้ผู้ยืมจัดการแก้ไข ซ่อมแซมให้คงสภาพเดิม ผู้ยืมต้องรับผิดชอบค่าใช้จ่ายตามหนังสือหรือข้อตกลงที่กำหนดไว้

๒.๒ พักใช้ประเภทใช้สิ้นเปลือง ผู้ยืมจะต้องจัดหาพัสดุประเภท ชนิด และปริมาณเดียวกันส่งคืนให้ผู้ยืมภายในระยะเวลาที่กำหนด หรือคืนเป็นเงินเท่ากับมูลค่าพัสดุที่ยืม

กรณีได้รับพัสดุนับแต่วันครบกำหนด ให้หัวหน้าเจ้าหน้าที่รายงาน
ผู้มีอำนาจอนุมัติให้ยืมเพื่อส่งการต่อไป

ขั้นตอนการยืมพัสดุของทางราชการ



หน่วยงานขอยืมพัสดุ
- กรอกแบบฟอร์ม โดยระบุรายละเอียด
ให้ครบถ้วน และลงลายมือชื่อ

หน่วยงานควบคุมพัสดุ
- ตรวจสอบสภาพพัสดุหรือปริมาณพัสดุ
ที่ขอยืมว่าอยู่ในสภาพใช้งานได้
และรับปริมาณเพียงพอหรือไม่
พร้อมเสนอหัวหน้าหน่วยพัสดุลงนาม

หัวหน้าหน่วยพัสดุ (ผู้อำนวยการ)
- พิจารณาผลการขออนุมัติ

หน่วยงานควบคุมพัสดุ
- รับแบบฟอร์มยืมพัสดุ
- จัดเตรียมพัสดุที่ขอยืมให้ครบถ้วน

หน่วยงานผู้ขอยืมพัสดุ

หน่วยงานผู้ขอยืมพัสดุ
- นำพัสดุที่ขอยืมส่งคืน

หน่วยงานควบคุมพัสดุ
- ตรวจสอบสภาพ/ปริมาณ ที่ส่งคืน
ว่าอยู่ในสภาพปกติและครบถ้วน
หรือไม่
- กรณีพัสดุที่ส่งคืนไม่สภาพปกติหรือ
ครบถ้วน ให้ผู้ขอยืมพัสดูลงนาม
ในแบบฟอร์ม
- กรณีพัสดุที่ส่งคืนชำรุดหรือปริมาณ
ไม่ครบถ้วน แจ้งให้ผู้ยืมทำการขอใช้
พัสดุนั้น ตามระเบียบกระทรวงการคลัง
ว่าด้วยการจัดซื้อจัดจ้างภาครัฐ
พ.ศ. 2560 ราช 209
- เสนอหัวหน้าหน่วยพัสดุ (ผู้อำนวยการ)

